

INFORME FISCAL Y FINANCIERO
MUNICIPIO DE LIBANO TOLIMA
VIGENCIA 2022

1. INFORMACIÓN CONTABLE

En la estructura del informe se ubican los estados contables básicos del municipio de Libano, es decir, (Estado de Situación Financiera y Estado de rendimiento financiero).

La Información contable a evaluar fue tomada del reporte a la Contaduría General de la Nación (Consolidador de Hacienda e Información Pública CHIP) vigencias 2021 - 2022 de conformidad con los lineamientos del Nuevo Marco Normativo, según Resolución 533 de 2015 NICSP, con la finalidad de establecer la viabilidad fiscal y financiera de la entidad e identificar el Déficit fiscal, así mismo; se evalúan los indicadores financieros y la capacidad de endeudamiento con la que cuenta la entidad para financiar sus actividades y cumplir con sus obligaciones y compromisos.

2. ESTADO DE SITUACIÓN FINANCIERA

Cifra en miles

CONCEPTO	VIGENCIA 2022	VIGENCIA 2021	VARIACIÓN \$	VARIACIÓN %
ACTIVOS	71.564	70.358	1.206	2%
EFFECTIVO Y EQUIVALENTE AL EFFECTIVO	7.534	7.019	515	7%
INVERSIONES E INSTRUMENTOS DERIVADOS	2.157	2.421	(264)	-11%
CUENTAS POR COBRAR	16.536	14.257	2.279	16%
INVENTARIOS	91	2	89	4450%
PROPIEDADES, PLANTA Y EQUIPO	18.418	17.513	905	5%
BIENES DE USO PÚBLICO E HISTORICOS Y CULTURALES	12.256	12.256	-	0%
OTROS ACTIVOS	14.568	16.887	(2.319)	-14%
PASIVOS	41.286	41.610	(324)	-1%
PRÉSTAMOS POR PAGAR	187	-	187	100%
CUENTAS POR PAGAR	5.489	4.014	1.475	37%
BENEFICIO A LOS EMPLEADOS	33.031	34.559	(1.528)	-4%
PROVISIONES	627	1.086	(459)	-42%
OTROS PASIVOS	1.950	1.950	-	0%
PATRIMONIO	30.278	28.748	1.530	5%
PATRIMONIO DE LAS ENTIDADES DEL GOBIERNO	30.278	28.748	1.530	5%



CONTRALORÍA

DEPARTAMENTAL DEL TOLIMA

· La Contraloría del ciudadano ·

Al cierre de la vigencia fiscal 2022, el municipio de Líbano Tolima presentó una variación absoluta en sus activos de \$1.206 millones, es decir, un incremento del 2% en comparación con la vigencia 2021. Los Pasivos disminuyeron en \$324 millones, es decir, 1%, el patrimonio incrementó \$1.530 millones, el 5% en relación a la vigencia 2021.

2.1 ACTIVO

Las cuentas de mayor incidencia fueron:

Cuentas por cobrar con \$2.279 millones, es decir, 16%, debido al incremento de cuenta por cobrar de impuesto retención en la fuente y anticipo de impuesto seguido de **Propiedad planta y equipo** con un incremento \$905 millones, es decir, el 5%, **Efectivo y Equivalente al efectivo** con \$515 millones el 7% por último **Inventarios** con 100% es decir, \$89 millones. Las cuentas **Otros Activos** disminuyeron en un 14%, es decir \$2.319 millones seguido de **Inversiones e instrumento derivados** con \$264 millones, el 11%.

2.2 PASIVO

Los Pasivos totales de la entidad, cubren el 58% del Activo total

Las cuentas de mayor incidencia fueron:

Disminuyeron: Beneficio a los empleados en \$1.528 millones, es decir una disminución del 4% correspondientes a calculo actuarial de pensión actuales seguido de **Provisiones** disminuyó en 42%, es decir \$459 millones. Aumentaron **Cuentas por pagar** con \$1.475 millones, es decir, 37% debido a Recurso a favor de terceros seguido de **Préstamo por pagar** con \$187 millones el 100% con relación con la vigencia 2021.

2.3 PATRIMONIO

Las cuentas del patrimonio presentaron un incremento de \$1.530 millones equivalentes al 5%, donde la cuenta del Utilidad o excedente acumulados fue la más representativa, toda vez que presentó un incremento de \$833 millones, el 42% frente a la vigencia 2021.

secretaria.general@contraloriatolima.gov.co www.contraloriatolima.gov.co

Carrera 3 entre calle 10 y 11, Edificio de la Gobernación del Tolima, 7 piso

Contacto: +57 (8) 261 1167 – 261 1169

Nit: 890.706.847-1



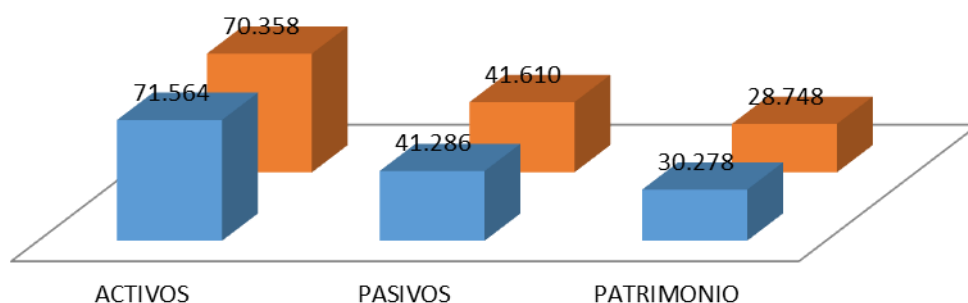
CONTRALORÍA

DEPARTAMENTAL DEL TOLIMA

· La Contraloría del ciudadano ·

ESTADO DE SITUACIÓN FINANCIERA MUNICIPIO DE LIBANO TOLIMA VIGENCIA 2022 - 2021

■ VIGENCIA 2022 ■ VIGENCIA 2021



3. ESTADO DE ACTIVIDAD FINANCIERA, ECONOMICA Y SOCIAL

ALCALDIA MUNICIPAL DE LIBANO				
COMPARATIVO 2022 - 2021				
(Cifras en miles de pesos)			VARIACIÓN	
CONCEPTO	2022	2021	\$	%
INGRESOS	55.339	48.054	7.285	15%
GASTOS	55.339	48.054	7.285	15%

Los ingresos y Gastos de la entidad aumentaron en \$7.285 millones, es decir, el 15% respectivamente en relación con la vigencia 2021.

secretaria.general@contraloriatolima.gov.co www.contraloriatolima.gov.co
Carrera 3 entre calle 10 y 11, Edificio de la Gobernación del Tolima, 7 piso
Contacto: +57 (8) 261 1167 – 261 1169
Nit: 890.706.847-1



CONTRALORÍA

DEPARTAMENTAL DEL TOLIMA

· La Contraloría del ciudadano ·

3.1 INGRESOS

CONCEPTO	VIGENCIA 2022	VIGENCIA 2021	VARIACIÓN \$	VARIACIÓN %
INGRESOS	55.339	48.054	7.285	15%
INGRESOS FISCALES	9.933	5.774	4.159	72%
IMPUESTOS	5.072	5.430	(358)	-7%
CONTRIBUCIONES, TASAS E INGRESOS NO TRIBUTARIOS	4.861	372	4.489	1207%
DEVOLUCIONES Y DESCUENTOS (DB)		(28)	28	-100%
TRANSFERENCIAS Y SUBVENCIONES	44.647	42.112	2.535	6%
SISTEMA GENERAL DE PARTICIPACIÓN	18.731	16.955	1.776	10%
SISTEMA GENERAL DE REGALÍAS	1.145	2.460	(1.315)	-53%
SISTEMA GENERAL DE SEGURIDAD SOCIAL EN SALUD	22.157	18.707	3.450	18%
OTRAS TRANSFERENCIAS	2.613	3.989	(1.376)	-34%
OTROS INGRESOS	757	167	590	353%
FINANCIEROS	160	82	78	95%
INGRESOS DIVERSOS	596	85	511	601%

Los Ingresos del municipio de Líbano Tolima incrementaron \$7.285 millones, es decir, 15% con relación a la vigencia 2021.

Los ingresos fiscales (las rentas propias del Municipio) incrementaron en \$4.159 millones, el 72%, con relación a la vigencia 2021 debido al recaudo de intereses. Las rentas de mayor incidencia fueron: **Impuestos Predial unificado** con \$1.353 millones, es decir, disminución del 56% seguido de **Impuesto de Industria y comercio** con \$446 millones, incremento del 43% con relación a la vigencia 2021.

Las transferencias y subvenciones (Sistema General de participaciones, sistema General de Regalías y Sistema General de Seguridad Social) fueron la mayor fuente de ingresos para el Municipio, representadas con 79%, cuyo recaudo fue de \$44.67 millones en la vigencia 2022.

Las transferencias y subvenciones incrementaron \$2.535 millones en la vigencia 2022, es decir, el 6%; dónde los recursos del **Sistema general de seguridad social en salud** fueron los más representativos con \$3.450 millones, es decir, 18% seguido de **Sistema General de participación** con \$1.776 millones, el 10% por ultimo disminuyó **Sistema general de regalías** con \$1.315 millones, es decir, 53%.

secretaria.general@contraloriatolima.gov.co www.contraloriatolima.gov.co

Carrera 3 entre calle 10 y 11, Edificio de la Gobernación del Tolima, 7 piso

Contacto: +57 (8) 261 1167 – 261 1169

Nit: 890.706.847-1



CONTRALORÍA

DEPARTAMENTAL DEL TOLIMA

· La Contraloría del ciudadano ·

GASTOS

CONCEPTO	VIGENCIA 2022	VIGENCIA 2021	VARIACIÓN \$	VARIACIÓN %
GASTOS	55.339	48.054	7.285	15%
DE ADMINSITRACION Y OPERACIÓN	3.144	3.293	(149)	-5%
SUELDOS Y SALARIOS	1.395	1.157	238	21%
CONTRIBUCIONES IMPUTADAS	5	1	4	400%
CONTRIBUCIONES EFECTIVAS	392	344	48	14%
APORTES OBRE LA NOMINA	70	63	7	11%
PRESTACIONES SOCIALES	524	488	36	7%
GASTOS DE PERSONAL DIVERSOS	251	134	117	87%
GENERALES	486	1.088	(602)	-55%
IMPUESTOS, CONTRIBUCIONES Y TASAS	17	15	2	13%
DETERIORO, DEPRECIACIONES, AMORTIZACIONES Y PROVISIONES	280	641	(361)	-56%
DEPRECIACIÓN DE PROPIEDADES, PLANTA Y EQUIPO	15	641	(626)	-98%
DETERIORO DE INVERSIONES	264	-	264	100%
GASTO PÚBLICO SOCIAL	48.202	41.323	6.879	17%
EDUCACIÓN	2.149	400	1.749	437%
SALUD	39.061	31.200	7.861	25%
AGUA POTABLE Y SANEAMIENTO BASICO	40	1.272	(1.232)	-97%
VIVIENDA	1.568		1.568	100%
RECREACIÓN Y DEPORTE	397	208	189	91%
CULTURA	292	207	85	41%
DESARROLLO COMUNITARIO Y BIENSTAR SOCIAL	3.857	6.766	(2.909)	-43%
MEDIO AMBIENTE	834	764	70	9%
SUBSIDIOS ASIGNADOS	-	502	(502)	-100%
OPERACIONES INTERINSTITUCIONALES	282	481	(199)	-41%
FONDOS ENTREGADOS	282	481	(199)	-41%
OTROS GASTOS	593	310	283	91%
COMISIONES	12	10	2	20%
FINANCIEROS	108	1	107	10700%
GASTOS DIVERSOS	472	298	174	58%
CIERRE DE INGRESOS, GASTOS Y COSTOS	2.836	2.003	833	42%
CIERRE DE INGRESOS, GASTOS Y COSTOS	2.836	2.003	833	42%

Los Gastos presentaron una variación de \$7.285 millones, es decir, un incremento del 15% en relación con la vigencia 2021.

secretaria.general@contraloriatolima.gov.co www.contraloriatolima.gov.co

Carrera 3 entre calle 10 y 11, Edificio de la Gobernación del Tolima, 7 piso

Contacto: +57 (8) 261 1167 – 261 1169

Nit: 890.706.847-1



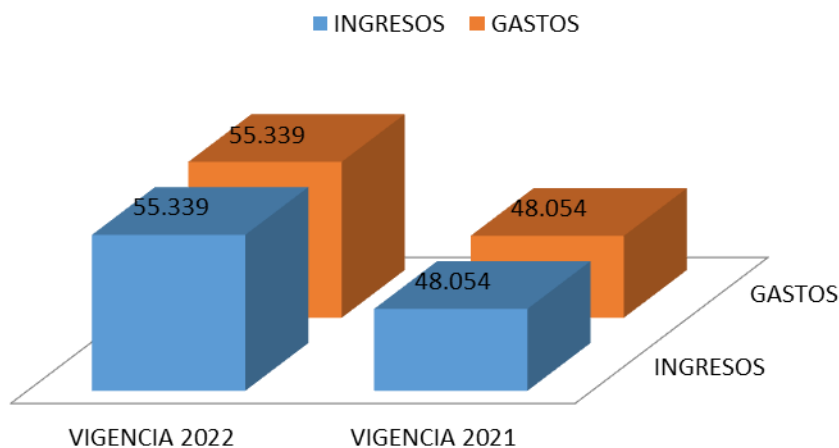
CONTRALORÍA

DEPARTAMENTAL DEL TOLIMA

· La Contraloría del ciudadano ·

El **Gasto Público social** fueron las más representativas, presentaron un incremento de \$6.879 millones, es decir, 17% donde le gastos de mayor incremento es de **salud** con 7.861 millones, seguido de **educación** con \$1.749 millones, el 437% seguido de **Vivienda** con \$1.568 millones el 1000% por último **Recreación y Deportes** con \$189 millones el 91%. El **Desarrollo comunitario y bienestar social** disminuyó en \$2.909 millones, es decir, el 43% con relación con la vigencia 2021.

ESTADO DE ACTIVIDAD FINANCIERA, ECONOMICA Y SOCIAL MUNICIPIO LÍBANO TOLIMA VIGENCIA 2022 - 2021



4. EXCEDENTE O DEFICIT

El municipio de Líbano Tolima, obtuvo un excedente del ejercicio de **\$2.836** millones el para la vigencia 2.022.

5. INDICADORES FINANCIEROS

5.1 LIQUIDEZ Y SOLVENCIA

5.1.1 Razón Corriente: Muestra la capacidad que tiene la entidad para cubrir sus deudas en el corto plazo, ya que indica que por cada peso que debe, con cuantos se cuenta para respaldarlo.

secretaria.general@contraloriatolima.gov.co www.contraloriatolima.gov.co

Carrera 3 entre calle 10 y 11, Edificio de la Gobernación del Tolima, 7 piso

Contacto: +57 (8) 261 1167 – 261 1169

Nit: 890.706.847-1



CONTRALORÍA

DEPARTAMENTAL DEL TOLIMA

· La Contraloría del ciudadano ·

$$\begin{array}{rcl} \text{Activo Corriente} & 24.162 & = \\ \text{Pasivo Corriente} & 38.708 & \end{array} \quad 0,624 \text{ pesos}$$

El indicador muestra que por cada peso que la Administración Municipal de Líbano Tolima debe a corto plazo, cuenta con 0,624 pesos en Activos corrientes para cubrirlos.

5.1.2 Capital neto de Trabajo

El capital neto de trabajo es el resultado de restar del activo corriente los pasivos a corto plazo de la entidad. El capital de trabajo se considera como aquellos recursos que necesita la entidad para operar.

$$\text{Activo corriente } \$24.162 \quad - \text{Pasivo Corriente } \$38.708 \quad = \$ (14.546) \text{ millones}$$

El resultado indica que el ente territorial **NO** cuenta con suficientes recursos para operar.

5.2 NIVEL DEL ENDEUDAMIENTO SOBRE ACTIVOS TOTALES

Este indicador presenta el porcentaje de participación de los acreedores dentro de los activos del ente territorial.

$$\text{Total, Pasivo } 41.286 \times 100 = 58\%$$

$$\text{Total, Activo } 71.564$$

El resultado indica que del total de activos que posee el municipio de Líbano Tolima, el 58% está siendo financiado por los acreedores

5.3 RAZÓN DEL PATRIMONIO

Este indicador muestra hasta qué punto la entidad territorial tiene independencia financiera ante sus acreedores, se determina dividiendo el valor del patrimonio entre el activo total.

$$\text{Patrimonio Total } 30.278 = 42\%$$

$$\text{Activo Total } 71.564$$

El porcentaje indica que el 42% de los activos, están siendo financiados con capital propio.

secretaria.general@contraloriatolima.gov.co www.contraloriatolima.gov.co

Carrera 3 entre calle 10 y 11, Edificio de la Gobernación del Tolima, 7 piso

Contacto: +57 (8) 261 1167 – 261 1169

Nit: 890.706.847-1



CONTRALORÍA

DEPARTAMENTAL DEL TOLIMA

· La Contraloría del ciudadano ·

CONCLUSIONES

- ✓ El Municipio de Líbano Tolima presenta una gestión Financiera aceptable en la vigencia 2022 mostrando signos de recuperación y estabilización de las finanzas del municipio, ya que se logró entre otros, incrementar los recursos (**Transferencias y Subvenciones**) los ingresos fiscales disminuyeron.
- ✓ Durante la vigencia 2022 los ingresos tributarios del municipio se disminuyeron, como consecuencia medidas gestión de cobro.
- ✓ Los interés de contribuciones, tasas e ingresos no tributarios tuvieron gran incidencia durante la vigencia 2022.
- ✓ El Gasto de la vigencia 2022 se invirtió en mayor proporción en el Gasto Público Social donde las actividades fueron: **salud, educación y vivienda**.
- ✓ El municipio de Líbano Tolima **NO** cuenta con suficiente recurso para operar ya que los pasivos corrientes fueron mayores a los Activos corrientes de la vigencia 2022.

secretaria.general@contraloriatolima.gov.co www.contraloriatolima.gov.co

Carrera 3 entre calle 10 y 11, Edificio de la Gobernación del Tolima, 7 piso

Contacto: +57 (8) 261 1167 – 261 1169

Nit: 890.706.847-1